

BUREAU ARBITRAGE ANTWERPEN

# WERKPLAN ARBITRAGE ANTWERPEN 2021 - 2022



Bureau Arbitrage Antwerpen  
1-7-2021

# WERKPLAN ARBITRAGE ANTWERPEN 2021 – 2022

*Dit werkplan is onder voorbehoud van de veiligheids- of gezondheidsmaatregelen van de Nationale Veiligheidsraad en Voetbal Vlaanderen. Derhalve kunnen de data en de geplande activiteiten te allen tijde opgeschort of verschoven worden, en kan het Bureau Arbitrage Antwerpen in het kader hiervan steeds noodzakelijke beslissingen nemen die dit werkplan overtreffen.*

## Beleidsplan Voetbal Vlaanderen 2021-2024

### “Een leven lang voetbalplezier voor iedereen”

*Voetbal is een sport voor iedereen: laagdrempelig en aantrekkelijk voor jong en oud, man en vrouw, waar iedereen zich op en naast het veld thuis voelt.*

## Missie Arbitrage Voetbal Vlaanderen

### “No ref, no game”

*Voetbal Vlaanderen organiseert wedstrijden die in goede banen worden (be)geleid door integere en goed opgeleide scheidsrechters die een cruciale, verbindende rol vervullen op en naast het veld.*

*Onze scheidsrechters zijn een onmisbare schakel om voetbalwedstrijden te kunnen organiseren. We hechten veel belang aan de verdere ondersteuning en begeleiding van onze scheidsrechters, zodat zij plezier en genoegdoening vinden, en continu verder kunnen ontwikkelen.*

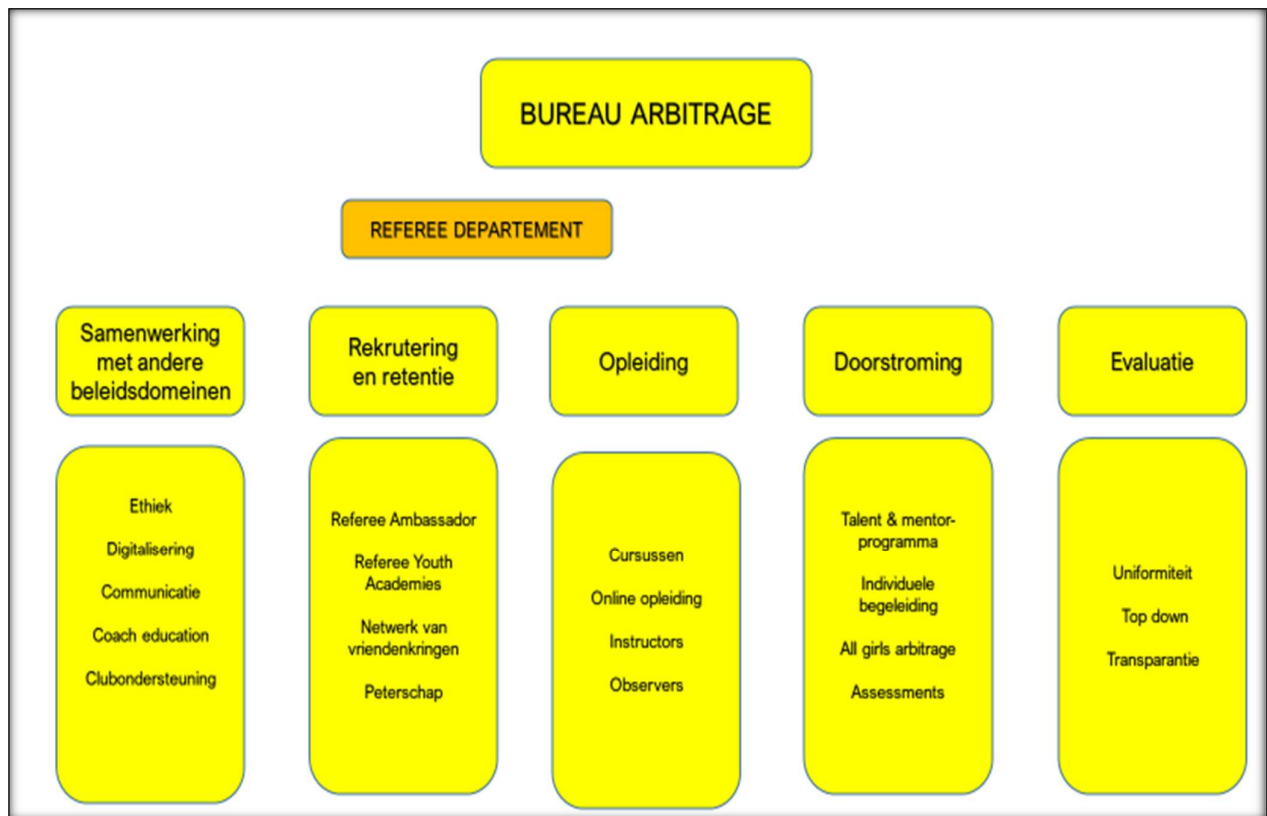
## Strategische doelstellingen

In het beleidsplan 2021-2024 van Arbitrage binnen Voetbal Vlaanderen worden de doelstellingen als volgt bepaald:

1. Onze scheidsrechters en arbitrage nauwer betrekken bij andere beleidsdomeinen;
2. Scheidsrechters aantrekken en in de voetbalcommunity houden;
3. Scheidsrechters en observers opleiden;
4. Scheidsrechters nog beter begeleiden en op maat coachen;
5. Degelijke evaluatie- en bijsturingsmomenten voorzien.

## Strategische Acties

Om deze strategische doelstellingen te behalen, worden er per doelstelling strategische acties bepaald.



## Doelstelling 1: Nauwer betrekken bij andere beleidsdomeinen

### 1. Ethiek

Voetbal Vlaanderen wil op het vlak van ethiek een voorbeeldfunctie vervullen, voor altijd en voor iedereen. Vanuit de arbitrage zetten we daarom hard in op een doorgedreven integriteitsbeleid, om zo een ethisch correcte en inclusieve arbitrage te garanderen.

Onze arbitrage moet de waarden uitdragen die in onze maatschappij belangrijk zijn.

Om die voorbeeldrol te vervullen, leggen we de nadruk op:

- fundamentele mensenrechten, zoals gelijkheid en fysieke, psychische en seksuele integriteit binnen de arbitrage;
- de gezondheid en het welzijn van onze scheidsrechters;
- fair-play op en naast de voetbalvelden;
- goed bestuur door de Bureaus binnen Voetbal Vlaanderen.

### Meldpunt Voetbal Vlaanderen:

Voetbal Vlaanderen heeft een meldpunt opgericht om klachten, opmerkingen, vragen of suggesties over ethiek in de voetbalwereld en in het bijzonder de arbitrage in haar ruimst mogelijke zin te signaleren. Dit meldpunt ([meldpunt@voetbalvlaanderen.be](mailto:meldpunt@voetbalvlaanderen.be)) zal in eerste orde de gemelde verontrustingen of vermoedens van grensoverschrijdend gedrag (psychisch, fysiek en seksueel), discriminatie (racisme, seksisme, homo- en transfobie, ...), doping, matchfixing, ... onderzoeken en suggesties formuleren.

De Nationale Kamer in de strijd tegen discriminatie en racisme heeft de bevoegdheid om dossiers te onderzoeken en sancties op te leggen.

## **API:**

Daarnaast stellen we ook binnen de arbitrage vertrouwenspersonen aan (Aanspreek Persoon Integriteit) om onethische praktijken binnen de arbitrage te detecteren en te signaleren.

Afhankelijk van het niveau zijn de API's:

- Hogere Afdeling: Koen Verlinden (E-mail: [inkorenvelden@gmail.com](mailto:inkorenvelden@gmail.com))
- Provincie Antwerpen: Karen Andries (tel: 0479/58.62.55 of E-mail: [karen.andries@voetbalvlaanderen.be](mailto:karen.andries@voetbalvlaanderen.be))

## **Onafhankelijkheid:**

Om een doorgedreven integriteitsbeleid door te voeren, worden er binnen de arbitrage ook preventieve maatregelen getroffen.

Vooreerst zijn er conform het Bondsreglement bepaalde onverenigbaarheden en verbodsbepalingen van toepassing voor de Leden van de Bondsinstanties binnen de arbitrage.

Daarnaast kunnen zowel de Leden van de Bondsinstanties binnen de arbitrage alsook voor de scheidsrechters geweerd worden indien er sprake kan zijn van professionele of familiale verwantschap met clubs of scheidsrechters, waardoor zij gewraakt worden. Het spreekt voor zich dat professionele of familiale verwantschap jaarlijks dient gerapporteerd te worden om de nodige preventieve maatregelen te treffen.

## 2. Digitalisering

### **Overstap naar webapplicatie RefAssist**

De invoering van het aanduidingsprogramma RefAssist heeft Voetbal Vlaanderen toegelaten om te streven naar:

1. optimalisatie van de verplaatsingskosten van scheidsrechters en observers, rekening houdend met diversiteit naar clubs en reeksen (bij jeugdwedstrijden), gedane opdrachten, ...;
2. tijdsreductie voor de aanduidingsverantwoordelijken en een reductie van administratieve opvolging voor het secretariaat (zoals oa. digitale verwerking van examenverslagen).

Na een weloverwogen analyse over de huidige werking op IT-vlak heeft de KBVB/Voetbal Vlaanderen beslist om alle scheidsrechters en observers volledig te laten overstappen van E-Kickoff naar RefAssist. Met de overstap naar RefAssist vermijden we vooreerst synchronisatieproblemen die tussen 2 platformen regelmatig opdoken, en krijgen we nu de mogelijkheid om nieuwe features te implementeren.

Nieuwe features die voor het seizoen 2021-2022 zullen uitgerold worden:

- Automatische (e-mail) notificatie bij een nieuwe aanduiding, een gewijzigde aanduiding, ...
- Delen van clips van technische sessies en cursussen die online kunnen worden geconsulteerd
- Self-assessment rapporten die online kunnen worden ingevuld
- Peterschapsverslagen die online kunnen worden ingevuld
- Referee agenda als persoonlijke kalender met alle to do's voor de arbitrage
- Statistieken met betrekking tot aantal wedstrijden, eigen prestaties (sterke punten en werkpunten), ...

### **Aanduidingen**

Alle aanduidingen en publicaties verlopen volledig via de webapplicatie van RefAssist.

Dit systeem start van het principe dat iedereen beschikbaar is, tenzij anders wordt ingegeven en de reden waarom verlof wordt genomen wordt verklaard.

Aanduidingen verschijnen normaliter tien (10) dagen voor de wedstrijd. Vervangingen worden steeds op de webapplicatie RefAssist gepubliceerd. Afhankelijk van het moment van aanduiding zullen de betrokkenen telefonisch gecontacteerd worden.

Er zal op systematische wijze ook gebruik gemaakt worden van een kader van Reserven (scheidsrechter en assistent-scheidsrechter) voor wedstrijden van 1<sup>ste</sup> Eftallen Competitief Voetbal.

Vanaf vrijdag worden de niet-aangeduide jeugdwedstrijden en de niet-aangeduide wedstrijden in 4P vrijgegeven, zodat scheidsrechters via "Open aanduidingen" in laatste instantie nog een bijkomende wedstrijd kunnen kiezen op basis van hun beschikbaarheden en categorie. De "Open aanduidingen" worden niet toegepast voor de effectieve reeksen (1<sup>ste</sup> tem 4<sup>de</sup> afdeling) in het Recreatief Voetbal.

### **Afmeldingen**

De afmeldingsprocedures zijn verschillend tussen de nationale reeksen en het provinciaal voetbal. In beide gevallen moet er steeds een document (doktersbriefje, attest werkgever, enz.) bezorgd worden aan het secretariaat.

Voor scheidsrechters en assistent-scheidsrechters ingedeeld in de reeksen Eerste Nationale en Tweede Afdeling en de scheidsrechters in de reeksen in Derde Afdeling dient het document naar het Bureau Arbitrage Voetbal Vlaanderen gestuurd te worden en dit ter attentie van Yvan Longin (bij voorkeur per e-mail).

Alle andere scheidsrechters dienen hun document aan hun respectievelijke provinciaal secretariaat over te maken ongeacht het niveau van wedstrijd waar hij/zij in actief was.

#### Afmeldingsprocedures in Hogere Afdelingen:

Betreft 1<sup>ste</sup> Nationale, 2<sup>de</sup> en 3<sup>de</sup> Afdeling, alsook vriendschappelijke wedstrijden van 1<sup>ste</sup> Nationale, 2<sup>de</sup> en 3<sup>de</sup> Afdeling, Bekerwedstrijden Crocky Cup vanaf de derde ronde, Superleague en beloften 1A:

- Kantooruren maandag tot vrijdag 16u: Secretariaat Referee Department VV: tel. 02/367.67.82
- Weekenddienst (= permanentie): gegevens terug te vinden in de webapplicatie RefAssist.

#### Afmeldingsprocedures in Provinciale afdelingen:

Betreft competities Klimmen & Dalen (inclusief 1<sup>ste</sup> en 2<sup>de</sup> nationale dames), provinciale bekens, jeugdwedstrijden (inclusief nationale Jeugd en Reserven), vriendschappelijke wedstrijden, effectieve reeksen Recreatief Voetbal:

- Kantooruren (secretariaat provincie Antwerpen) van maandag tot vrijdag 16u: tel. 03/355.27.30
- Weekenddienst (= permanentie): gegevens terug te vinden in de webapplicatie RefAssist.

Het spreekt voor zich dat iedere afmelding tijdens het weekend met het nodige respect voor de desbetreffende vrijwilliger plaats heeft!

### **3. Communicatie**

Via een duidelijke, transparante en continue communicatie willen de Bureaus de arbitrage nog meer promoten. We willen al wie actief is in de arbitrage nog beter en gericht bereiken en hen hierdoor nog meer te engageren.

Onder meer via het nieuwe platform van RefAssist, websites, ... zetten we nog meer in op:

- open en transparante communicatie via sociale media, website Voetbal Vlaanderen, website [www.ba-antwerpen.be](http://www.ba-antwerpen.be)
- snellere en gerichtere communicatie naar onze scheidsrechters
- online opleidingen voor onze scheidsrechters, en digitalisering van de spelregels 2021-2022
- creatie van een (h)echte community binnen de arbitragegemeenschap in Vlaanderen

#### 4. Gebruik van ondersteunende tools

Het gebruik van elektronische vlaggen en van communicatiesets (headsets of oortjes) is toegelaten vanaf trio-arbitrage en mits akkoord van het volledige trio, en is sterk aanbevolen vanaf Hogere Afdeling. Het Bureau Arbitrage ziet echter af van elke commerciële actie of aankoop. Schade of verlies is voor rekening van betrokkene.

Het Bureau Arbitrage zorgt wel voor de nodige instructies bij het gebruik van deze tools.

## **Doelstelling 2: Scheidsrechters aantrekken en in de voetbal-community houden**

Voetbal Vlaanderen wil scheidsrechters aantrekken en in de voetbal-community houden. Daarom wordt gewerkt op drie verschillende pijlers.

### 1. Starterscursus

In lijn met de UEFA Referee Convention organiseert elk provinciaal Bureau Arbitrage minimum één keer per seizoen een Referee in One Day (R1D). Het staat elk provinciaal Bureau Arbitrage vrij om ook starterscursus te organiseren verspreid over méér dan één samenkomst. Jaarlijks wordt er ook minimaal één starterscursus voor Recreatief Voetbal georganiseerd.

Het provinciaal Bureau Arbitrage staat in voor de praktische organisatie van deze starterscursussen.

Tijdens die dag of samenkomsten worden de belangrijkste zaken van het voetbalreglement aangeleerd. Het materiaal wordt door de werkgroep van de Hoofdinstructeurs opgemaakt.

Op het einde van de dag of samenkomsten wordt een theoretisch examen afgenomen. Kandidaten die slagen voor het examen (minimaal 70 op 100) kunnen worden aangenomen als scheidsrechter.

Belangrijke voorwaarde voor toelating tot de R1D is het kunnen aantonen meerdere wedstrijden te hebben gefloten in de onderbouw van een club. De regionale Bureaus Arbitrage doen hiervoor beroep op de Referee Coördinatoren in de Vriendenkringen en op het netwerk van Referee Ambassadors en Referee Youth Academies.

Tijdens hun eerste wedstrijd krijgen de nieuwe refs een coaching, waarna een peter van de Vriendenkring wordt toegewezen, mits voorafgaand akkoord van het regionaal Bureau Arbitrage.

Tijdens de peterschappen mag er gebruik gemaakt worden van oortjes. Deze oortjes worden gefinancierd en gecoördineerd door de Vriendenkring. Hiervoor gelden de volgende basisregels:

- Deze worden enkel gebruikt om raadgevingen te geven op vlak van plaatsing en verplaatsing; signalisatie en fluitsignalen; wedstrijdmanagement.
- Speltechnische ingrepen (bv. geven van een kaart; fluiten van een overtreding; geven van een strafschoep) zijn uitdrukkelijk verboden.
- Bij aankomst informeert de peter de beide afgevaardigden van het gebruik van de oortjes in functie van de opleiding van de ref.

### 2. Referee Ambassador

Het Bureau Arbitrage Voetbal Vlaanderen zet in op het verkleinen van de kloof tussen clubs en arbitrage. Doel is het uitwerken van een netwerk van Referee Ambassadors bij de clubs. Zij hebben de volgende opdrachten:

- Implementeren van een positieve perceptie rond arbitrage in hun clubs.

- Instaan voor de aanduiding en begeleiding van refs in U5 – U13 bij hun thuismatchen.
- Detectie van talentvolle refs vanaf U15 met een signaalfunctie naar het regionaal Bureau Arbitrage.
- Aanleveren refs voor Referee in One Day (R1D).

Het Bureau Arbitrage Antwerpen stelt Tom Dens aan als Hoofd Referee Coördinator binnen het eigen Bureau die rapporteert aan de Voorzitter. Hij staat in voor de contacten met de Vriendenkringen. In elke Vriendenkring wordt een Referee Coördinator aangeduid die instaat als contactpersoon met de Referee Ambassadors binnen hun regio of gewest, en die regelmatig rapporteert aan de Hoofd Referee Coördinator.

### 3. Referee Youth Academy

Clubs met een geldige audit, gewestelijke clubs die niet in aanmerking komen voor audit en indoorclubs met jeugdwerking kunnen aanspraak maken op projectsubsidies wanneer zij een Referee Youth Academie oprichten conform het goedgekeurde reglement van 29.03.2020.

De regionale Bureaus Arbitrage houden het toezicht op het naleven van de modaliteiten, en ondersteunen deze RYA's.

Het Bureau Arbitrage Voetbal Vlaanderen betreft ook de profclubs in de werking van het project Referee Youth Academie en werkt hiervoor samen met de regionale Bureaus Arbitrage.

### 4. Retentie

#### **Meer inclusieve arbitrage**

Op verschillende opleidingsmomenten of samenkomsten wordt er een korte voorstelling gegeven over de mogelijkheden van de verschillende disciplines binnen de arbitrage: assistent-scheidsrechter, recreatief voetbal, Futsal, G-voetbal, ... Dit kan de zowel de rekrutering als retentie bevorderen in de verschillende disciplines.

#### **Hogere graad van flexibiliteit**

Het systeem van "Open aanduidingen" staat zowel de voormiddag- als namiddagscheidsrechters toe om nog een bijkomende aanduiding te kiezen, en dit op basis van hun beschikbaarheden en categorie. Hiervoor worden op vrijdag de nog niet aangeduide wedstrijden in principe als volgt opengezet:

- Alle voormiddagwedstrijden: open voor categorie J1 / J2 / J3 / J4 / J5
- Namiddagwedstrijden in 4P: open voor categorie 1P / 2P / 3P / 4P / 4P Ref Bis
- Alle wedstrijden van Recreatieve reserves, dames, veteranen: open voor alle categorieën in Recreatief Voetbal

Eventueel kunnen bepaalde trainingen, sessies of zittingen online georganiseerd worden, om zo onnodige verplaatsingen te maken, bij oa. slecht weder. Ook de verschijning voor Tuchtcomités kunnen nu online gebeuren. Echter in gevallen van identificatie spelers, agressie, racisme, ernstige incidenten zal er nog steeds een fysieke verschijning vereist zijn. Hetzelfde principe kan ook toegepast worden voor zittingen van de regionale BA's: deze kunnen nu ook online plaatsvinden, zoals oa. een verzoek tot onderhoud met het BA. Echter in gevallen van oproeping nav incidenten of deontologie zal een fysieke verschijning nog steeds vereist zijn.

## **Doelstelling 3: Scheidsrechters opleiden**

Cursussen worden gecoördineerd door de Hoofdinstructoren die elk een provincie vertegenwoordigen. Opleiding is cruciaal in de verdere loopbaan als (assistent-) scheidsrechter. We streven naar uniformiteit en toegankelijkheid voor één ieder die zich op alle momenten wil bijscholen. De opleidingen zijn een combinatie van een deel theorie en een deel praktische oefeningen, telkens geïllustreerd met beelden/clips uit onze eigen competities. Jaarlijks worden de volgende cursussen/opleidingen georganiseerd:

### **1. Cursus voor club scheidsrechters**

De cursus voor clubscheidsrechters wordt gegeven door de Referee Coördinatoren van de Vriendenkringen ism de Verantwoordelijke Opleider van dezelfde regio/gewest. Zij werken onder leiding van de Hoofd Referee Coördinator en zitten regelmatig samen om van ideeën te wisselen. De Hoofdinstructor voorziet de nodige tools om deskundig te kunnen werken. De vergadermomenten variëren naargelang de vraag en het aanbod.

### **2. Lagere Afdelingen – Jeugd of Recreatief**

#### ***Opleidingsmoment voor de peterschappen (1 x per jaar)***

Kandidaat-peters krijgen een opleiding onder leiding van Referee Coördinator van de Vriendenkring en de Verantwoordelijke Opleider om de nodige coaching skills onder de knie te krijgen zodat ze beginnende scheidsrechters in hun eerste officiële wedstrijden beter kunnen begeleiden. Het zijn ook hier de Referee Coördinatoren van de Vriendenkringen die een team van peters samenstellen, en die samen met het Hoofd Referee Coördinator en de Verantwoordelijke van de jeugdandauidingen de peterschappen mee zullen coördineren.

#### ***Starterscursus (2 x per jaar)***

De Hoofdinstructor van de provincie is op het gebied van de opleiding het eerste aanspreekpunt en organisator. Hij stelt een team van lesgevers samen die de starterscursus deskundig zal geven. De “Referee in One Day” of de traditionele 3-wekencursus behoren hier tot de mogelijkheden.

#### ***Gewestelijke cursus (3 x per jaar)***

Elk seizoen worden er drie gewestelijke cursussen georganiseerd, met logistieke ondersteuning van de Vriendenkringen. De eerste cursus betreft de wijzigingen van de spelregels en bijkomende instructies voor het seizoen 2021-2022. De tweede en derde cursus zijn thema-cursussen die gefocused zijn op de basiscompetenties van een scheidsrechter.

De scheidsrechters actief in het jeugdvoetbal en het recreatief voetbal zijn verplicht deze gewestelijke cursussen te volgen (incl. de assistent-scheidsrechters die ook voormiddagwedstrijden leiden). De scheidsrechters actief in het namiddagkader krijgen reeds diverse technische sessies en zijn niet verplicht deze te volgen, maar worden wel warm aanbevolen om de gewestelijke cursussen bij te wonen.

Indien een (assistent-)scheidsrechter de 1e gewestelijke cursus niet heeft bijgewoond, zal deze – tot het volgen van de eerstvolgende 1e gewestelijke cursus - niet voor promotie in aanmerking komen en voor het verdere verloop van het seizoen uit de doorstroomcategorie worden gehaald.

Indien een (assistent-)scheidsrechter de 2de en 3de gewestelijke cursus niet heeft bijgewoond, zal hiermee rekening worden gehouden bij de aanduidingen voor de wedstrijden (bv. geen nationale of interprovinciale wedstrijden).

Indien een Recreatieve (assistent-)scheidsrechter de 1e gewestelijke cursus niet heeft bijgewoond, zal deze – tot het volgen van de eerstvolgende 1e gewestelijke cursus - niet voor promotie in aanmerking komen.



Indien een Recreatieve (assistent-)scheidsrechter de 2de en 3de gewestelijke cursus niet heeft bijgewoond, zal hiermee rekening worden gehouden bij de aanduidingen voor de wedstrijden.

Alle scheidsrechters die de cursus niet kunnen bijwonen in hun eigen vriendenkring, kunnen zich steeds aanmelden voor deze cursus in één van de andere vriendenkringen.

### ***Cursus assistent-scheidsrechters (2 x per jaar )***

Jeugdscheidsrechters kunnen aangeduid worden om op te treden als AR. Het Bureau Arbitrage Antwerpen organiseert hiervoor specifieke opleidingen. De Hoofdinstructor zal in samenspraak met de Verantwoordelijke van de groep assistenten tweemaal per jaar een opleiding voorzien.

#### 3. Lagere Afdelingen – Klimmen en Dalen

### ***Cursussen op provinciale trainingen***

De SR's en AR's in het namiddagkader dienen verplicht een aantal provinciale trainingen te volgen (zie schema onderaan). De Hoofdinstructor zal hiervoor een theoretische sessie voorzien, die kan gegeven worden door één van de provinciale instructors. Het fysieke gedeelte wordt gegeven door een physical trainer.

### ***Talentengroep (X x per jaar)***

Uit deze groep worden een aantal promovendi voor de hogere amateurreeksen gerekruteerd. De werking gebeurt onder de leiding van de Hoofdinstructor die een team van coaches samenstelt (fysiek, theoretisch en praktisch). De werkwijze is te vergelijken met de development group op het hogere niveau. De nadruk van de opleiding moet liggen op de coaching en het totale profiel dat we mogen verwachten van een scheidsrechter die het hogere niveau kan bereiken.

#### 4. Hogere Afdelingen

### ***Cursus voor (assistent-)scheidsrechters in de amateurreeksen op de regionale trainingen (8x per jaar)***

De scheidsrechters vanaf het niveau 3D en de assistent-scheidsrechters vanaf het niveau 2D dienen verplicht een aantal regionale trainingen te volgen. De Hoofdinstructors van het BA VV bereiden deze voor en geven deze, al dan niet bijgestaan door een observer van de provincie. Verschillende thema's voor zowel scheidsrechters als voor assistent-scheidsrechters komen aan de beurt en worden voor de groep gepresenteerd.

#### 5. Instructies en richtlijnen bij aanvang van het seizoen

### ***Bij de seizoenstart***

Zowel de scheidsrechters als de observers krijgen bij de start van het seizoen de nieuwe richtlijnen en spelregelwijzigingen mee zodat iedereen op een uniforme manier wordt klaargestoomd.

## Doelstelling 4: Scheidsrechters nog beter begeleiden en op maat coachen

### 1. Doorstroming voormiddagkader

Bij een eerste formatie-nazicht van een beginnende scheidsrechter met jonge leeftijd (tot 23 jaar) wordt bepaald of dat scheidsrechter over de nodige skills en eigenschappen beschikt om op termijn door te stromen naar het namiddagkader. Is dit het geval, zal de scheidsrechter ondergebracht worden in de categorie J4 of J3 (uitzonderlijk) en wordt hij opgenomen in coachinggroep van het voormiddagkader. Ook scheidsrechters die na een paar nazichten tot categorie J4 worden toegewezen en die voldoen aan de gestelde leeftijd zullen als nog in de coachinggroep opgenomen worden.

Scheidsrechters in deze groep krijgen een vaste observer toegewezen, die deze scheidsrechters verder gaan begeleiden en versterken in de meest fundamentele eigenschappen van een mature scheidsrechter:

- wedstrijdmanagement;
- verplaatsingstechniek;
- gezagstoepassing;
- speltechniek
- fluitsignaal en signalisatie

De observer zal meerdere keren per seizoen een coaching verrichten en kan ten allen tijde promotievoorstellen doen. De doelstelling is om via deze intense opvolging jonge talentvolle scheidsrechters versneld klaar te maken voor wedstrijden in het namiddagkader. In uitzonderlijke gevallen kan er afstand genomen worden van de leeftijdsgrens en kunnen oudere scheidsrechters tot deze coachinggroep toegelaten worden, dit in functie van hun ambitie en engagement voor hun hobby. Scheidsrechters die promoveren naar J1 komen dan in het opvolgingstraject voor het namiddagkader terecht, waar opnieuw met een vaste observer wordt gewerkt (kan iemand anders zijn dan in coaching fase van J3 en J4) en waar via een aantal examens de scheidsrechter wordt voorbereid voor het namiddagexamen dat wordt afgenomen in een wedstrijd in 4P door een lid van het BAA.

Om het engagement naar hun hobby voor deze talentvolle jongeren nog te versterken worden er per seizoen 2 cursussen (fysiek/theorie) georganiseerd in Wommelgem, op deze sessies zijn ook de ouders van deze scheidsrechters welkom, zodat zij ook nauwer betrokken worden bij de hobby van hun zoon of dochter.

Jonge talentvolle scheidsrechters die na het eerste formatienazicht worden toegewezen naar de J5 categorie (wat betekent dat er nog belangrijke werkpunten zijn om tot een goede arbitrage te komen) zullen bijkomende peterschappen krijgen om de doorstroming naar de coachinggroep van het voormiddagkader te bevorderen. De verantwoordelijke opleider van hun VK zal deze opvolging mee verzekeren.

### 2. Talentengroep Namiddagkader

Het BAA wil jonge scheidsrechters met groeipotentieel (i.e. focus profiel Nationale Amateur of Profvoetbal) op korte termijn extra ondersteunen en begeleiden door hun extra begeleidingen aan te bieden. Hiertoe wordt er aan een beperkte groep jongeren een extra coach toegewezen.

In de begeleidingsgroep wordt een onderscheid gemaakt tussen:

- Algemene begeleidingsgroep: jongeren met groeipotentieel
- Core-groep: gericht op een zeer beperkte groep van scheidsrechters met groeipotentieel die op basis van prestaties, profiel en engagement bijkomend worden begeleid in functie van doorstroming tot semi-professioneel scheidsrechter.

De opname in de begeleidingsgroep (en core-groep) wordt beslist door het BAA op voorstel van het lid BAA verantwoordelijk voor de talenten. Tijdens de specifieke provinciale talententrainingen waarop de coaches worden uitgenodigd zullen de algemene prestaties (resultaten examens en coachings,

engagement, fysieke paraatheid,...) worden besproken waarna de coach aan zijn scheidsrechter de nodige feedback kan geven.

Criteria om in de algemene begeleidingsgroep opgenomen te worden / blijven, zijn onder andere:

- In principe minstens behoren tot categorie 4P en maximaal behoren tot categorie 1P
- Groeipotentieel op korte termijn (progressie moet waarneembaar blijven)
- Leerbereidheid
- Beschikbaarheid
- Opmaak zelfanalyse en logboek
- Ambitie en bereidheid extra inspanningen te willen leveren (extra sessies, contacten met coaches, peterschap ...)
- Fysieke paraatheid (zowel conditioneel als uitstraling)
- Prestaties op het terrein
- Duurtijd dat jongere reeds in de begeleidingsgroep werd opgenomen
- Beschikken over een jeugdige leeftijd ten einde de jongere extra bagage te kunnen meegeven en groeimarge optimaal te benutten
- Houding van de jongere (zowel voor, tijdens en na de wedstrijd)

Criteria om in Core-groep opgenomen te worden / blijven, zijn onder andere:

- Voldoen aan het profiel zoals door Bureau Profvoetbal wordt vooropgesteld
- Uitstekende prestaties leveren met snel doorgroeipotentieel in vergelijking met andere leden van de begeleidingsgroep
- Vervullen van bijkomende engagementen (extra trainingen, vervullen peterschappen, voldoen aan hogere fysieke normen en eisen, ...) en zich hiertoe uitdrukkelijk engageren.

Werking:

De jongeren krijgen minstens evenveel examens als een andere scheidsrechter behorende tot eenzelfde categorie.

Aan de in de begeleidingsgroep opgenomen scheidsrechters wordt 1 coach toegewezen. Deze coach zal bij volledige beschikbaarheid van de jongere, deze scheidsrechter minimaal 3 maal bijkomend begeleiden (coaching verslag, zonder quotatie). Wel zal in de conclusie een indicatieve score worden vermeld. Naast deze formele extra begeleidingen zullen deze coaches de aan hem toegewezen scheidsrechter op informele wijze begeleiden (afspraken met de scheidsrechter om op regelmatige tijdstippen de coach te contacteren ivf feedback en zelfanalyse van de wedstrijden, vrijwillige nazichten, ...).

De begeleidingsgroep zal deelnemen aan de trainingen van 1P en de talententrainingen. Ze zullen niet meer deelnemen aan de trainingen van hun eigen categorie.

De begeleidingsgroep zal tijdens elke training een gewichtsmeting ondergaan.

De zelf-evaluaties en logboeken worden wekelijks naar de coach verzonden, alsook naar de verantwoordelijke van de begeleidingsgroep.

Bovendien zullen jongeren uit deze groep in aanmerking komen voor extra ondersteuning en begeleiding voorzien binnen het algemeen kader van jongerenbegeleiding VV (extra provinciale opleidingsessies, extra VV opleidingsessies, ...).

De betrokken scheidsrechter zal op voorhand van de aan hem toegewezen opleider-coach op de hoogte gebracht worden.

### 3. Coaching in namiddagkader

Het BAA wil naast de Talentengroep ook nog in coaching voorzien voor scheidsrechters en assistenten die nog groeipotentieel hebben binnen de provincie.

Hiervoor worden scheidsrechters ongeacht hun leeftijd uit 2P / 3P / 4P en assistenten uit 2P / 3P geselecteerd en toegewezen aan een vaste coach, waarmee er maandelijks overleg is.

Selectiecriteria die hiervoor worden gehanteerd:

- Fysieke paraatheid (zowel conditioneel als uitstraling)
- Prestaties op het terrein
- Leer- en luisterbereidheid
- Beschikbaarheid

Zij krijgen in principe naast hun examens 3x coaching van hun vaste coach.

Zij worden naast de provinciale trainingen van de categorie waartoe zij behoren ook 2x met hun coach uitgenodigd op de training van de talentengroep (fysieke training en technische sessie).

#### 4. Vrouwenarbitrage

Wat betreft de vrouwenarbitrage wordt exact hetzelfde traject doorlopen als in het mannenvoetbal met dat verschil dat startende meisjes expliciet kunnen aangeven "all girls football" te willen leiden. Dit betekent dat ze uitsluitend aangeduid worden in meisjescompetities en ook op die manier hun weg naar de top kunnen voortzetten. Zij kunnen op eender welk moment overstappen naar het jongensvoetbal maar indien zij actief willen zijn in het mannenvoetbal in Klimmen & Dalen, dienen ze te voldoen aan de fysieke criteria en een theoretisch examen in het Klimmen & Dalen.

Vrouwen die actief zijn in de hoogste vrouwencompetitie worden zonder testen toegelaten in Tweede Provinciale en kunnen gezien het kleine verschil met de reeds afgelegde FIFA-testen, mogelijk vlot doorstromen naar Eerste Provinciale als hun prestaties op het speelveld de ambities volgen.

De opvolging en aanduidingen van de vrouwscheidsrechters die opteren om enkel in het vrouwenvoetbal actief te zijn, gebeuren door twee regionaal verantwoordelijken die een team aansturen van actieve ervaren (assistent)-scheidsrechters en observers die fungeren als ambassadors. De damesverantwoordelijken staan in functie van de aanduidingen en verslagen in voortdurend contact met de betreffende voorzitters BA. Er wordt getraind in de regionale trainingscentra (De Pinte – Rotselaar) waar de competenties en mogelijkheden van de elementen worden ingeschat. Deze beloftevolle elementen die hetzelfde profiel hebben als hierboven werd aangegeven in BCORE worden voorbereid op een overstap naar TOP-BCORE. Slagen op de testen om actief te mogen zijn in de hoogste vrouwencompetitie evenals enige ervaring in deze hoogste reeks is een vereiste om opgenomen te kunnen worden in deze selecte groep waaruit ook de internationale dames geselecteerd worden.

## Doelstelling 5: Degelijke evaluatie- en bijsturingsmomenten voorzien

### Scheidsrechterscategorieën

De benamingen van de scheidsrechterscategorieën zijn opgenomen in artikel B5.19 van het Bondsreglement, en zijn afgestemd op de reeksen. Hun kosten en vergoedingen zijn opgenomen in artikel B5.28-B5.29 van het Bondsreglement.

Scheidsrechters Groep 1	
Assistent-scheidsrechters Groep 1	
1D – 1D/Ar	1D = Eerste Nationale
2D – 2D/Ar	2D = Tweede Afdeling A en B
3D	3D = Derde Afdeling A en B
3D/Ar	3D = Derde Afdeling A en B
1P – 1P/Ar	1P = Eerste Provinciale
2P – 2P/Ar	2P = Tweede Provinciale
3P – 3P/Ar	3P = Derde Provinciale
4P – 4P/Ar	4P = Vierde Provinciale
J1	J1 = jeugd (U18 Elite,...)
J2	J2 = jeugd (U21 Prov.,...)
J3	J3 = jeugd (U21 Reg.,...)
J4	J4 = jeugd (U17,...)
J5	J5 = jeugd (U15,...)
H	Scheidsrechters-spelers in het voetbal
I	Referee Ambassador = Club Referees (5<>5 / 8<>8)

#### Recreatief voetbal

R 1+	Wedstrijden van R1, R2, R3 en R4
R 1	Wedstrijden van R1, R2, R3 en R4
R 2	Wedstrijden van R2, R3 en R4
R 3	Wedstrijden van R3 en R4
R 4	Wedstrijden van Reserven (en sporadisch veteranen)
R ASS	Wedstrijden in R1 en R2, of lager indien noodzakelijk

#### Opsplitsing van voormiddagscheidsrechters in 3 hoofdcategorieën:

##### 1. Doorstroom categorieën

**J1 ext 1:** Alle nationale en provinciale voormiddagwedstrijden. Van deze scheidsrechters wordt verwacht dat zij alle gewestelijke cursussen volgen en voldoende beschikbaar zijn op vrijdagavond en zaterdag. Deze kandidaat NM scheidsrechters genieten in principe minimaal 3 nazichten door in principe eenzelfde opleider gevolgd door een examen, afgenomen door lid

van BAA in 4P. Bij een positief examen wordt scheidsrechter definitief opgenomen in namiddagkader; bij een tegenvallende prestatie, zijn er de volgende mogelijkheden voor de scheidsrechter:

- Behoudt scheidsrechter zijn categorie en ondergaat hij een nieuw examen minimaal 3 maanden na zijn voorgaande;
- Wordt opnieuw in een begeleidingstraject met vaste opleider gezet;
- Wordt scheidsrechter niet langer weerhouden als kandidaat NM scheidsrechter en wordt hij ondergebracht in de categorie J1 ext 3.

**J3 ext 1:** Scheidsrechters die alle provinciale jeugdwedstrijden tot en met U21 arbitrerend en nationale jeugdwedstrijden tot en met U17. Van deze scheidsrechters wordt verwacht dat zij op zaterdag voldoende beschikbaar zijn.

Voornaamste eigenschappen van deze scheidsrechters: scheidsrechters met bepaalde toekomstmogelijkheden, maar die nog meer ervaring moeten opdoen.

**J4 ext 1:** Scheidsrechters die alle provinciale jeugdwedstrijden tot en met U17 en nationale VV wedstrijden tot en met U16 arbitrerend.

Voornaamste eigenschappen: scheidsrechters die in één belangrijke discipline (techniek, fysiek, gezag, mentaliteit) nog moet bijgestuurd worden.

**J5 ext 1:** Scheidsrechters die enkel provinciale of gewestelijke U15 wedstrijden leiden. Voornaamste eigenschappen: dit zijn scheidsrechters die in quasi alle belangrijke disciplines (techniek, fysiek, gezag, mentaliteit) moeten bijgestuurd worden.

**J5 ext 3:** Gewestelijke U15 wedstrijden. De nieuw beginnende scheidsrechters, aangeduid voor wedstrijden gewestelijke U15, die het opstarttraject met coaching en daarna het peterschap genieten.

## 2. Vrijblijvende categorieën

**J1 ext 2:** Categorie van gewezen namiddagscheidsrechters, die nog over de nodige fysieke eigenschappen beschikken om alle voormiddagwedstrijden (inclusief alle nationale wedstrijden van reserven D2 en D3 en U19/U17) te leiden.

**J1 ext 3:** Wedstrijden provinciale en gewestelijke reserven en U21.

Eigenschappen: gevestigde scheidsrechters die bewezen hebben alle provinciale voormiddagwedstrijden te kunnen arbitrerend.

**J2:** Wedstrijden gewestelijke reserven en U21.

Eigenschappen: scheidsrechters beperkt in hun cognitieve en fysieke mogelijkheden, maar die vanuit hun maturiteit nog wedstrijden van gewestelijke reserven kunnen leiden.

**J3 ext 2:** Wedstrijden provinciale en gewestelijke U21.

Eigenschappen: gevestigde scheidsrechters die bewezen hebben alle provinciale voormiddagwedstrijden tot en met U21 te kunnen arbitrerend.

**J4 ext 2:** Wedstrijden provinciale en gewestelijke U17 en U15, en alle dameswedstrijden van 1P tem 3P.

Eigenschappen: categorie met scheidsrechters die afstand genomen hebben van promotiemogelijkheden, eerder beperkt zijn in fysieke mogelijkheden, zodat zij hun wedstrijdbeleving beperken tot een zuivere vrijetijdsgebeuren.

**J5 ext 2:** Wedstrijden gewestelijke U15, en alle dameswedstrijden van 3P tem 4P.  
Eigenschappen: scheidsrechters die op eigen verzoek hun wedstrijden tot dit niveau willen beperkt zien of scheidsrechters die door BAA – ter bescherming van hun hobbybeleving – in deze categorie geplaatst werden.

### 3. Bijzondere categorieën

**J6:** Scheidsrechters die owv fysieke beperkingen enkel nog voor gewestelijke U13 worden aangeduid.

**GV:** Afzonderlijke groep van scheidsrechters die in aanmerking komen om G-Voetbal te arbitreran.

**Categorie H:** Scheidsrechters die buiten hun categorie nog deze administratieve code meekrijgen omdat zij de combinatie voetballer/scheidsrechter toepassen. Deze scheidsrechters zullen telkens bij het begin van het nieuwe seizoen een bericht ontvangen waarbij zij de combinatie kunnen bevestigen of ontkennen.

**4P bis:** Categorie van voormiddagscheidsrechters (J1 ext2) die in aanmerking komen voor wedstrijden 4P, Beker van Antwerpen of Vriendschappelijke wedstrijden eerste elftallen. Deze categorie wordt in de zomermaanden aangevuld met scheidsrechters uit de categorie J1 ext1, die minimaal 2 begeleidingen van opleider hebben genoten. De scheidsrechters uit de categorie J1 ext2, die zich kandidaat gesteld hebben voor deze wedstrijden moeten tijdens competitie-seizoen voldoende beschikbaar zijn op zaterdagavond en zondagmiddag. Om in deze categorie opgenomen te worden en/of te blijven dient men jaarlijks de 3 gewestelijke cursussen te volgen.

## Evaluatie prestaties scheidsrechters en assistent-scheidsrechters

In de lijn van FIFA en UEFA werd een uniforme evaluatieschaal uitgewerkt voor alle categorieën.

De examens in de amateurreeksen Hogere Afdelingen worden afgenomen door de observers van Hogere Afdelingen, de Voorzitters en de Hoofdinstructors uit de Provincies. De examens in de provinciale reeksen worden afgenomen door de Voorzitter, de leden en observers van het provinciaal Bureau. Observers van Hogere Afdelingen kunnen ook in de provinciale reeksen waartoe zij behoren, een examen afnemen.

### Evaluatie schaal

9.0-10	<b>Uitstekend</b> <u>Uitzonderlijke</u> prestatie in een <u>uiterst</u> moeilijke wedstrijd (gedetailleerd te verklaren in het examenverslag door de Observer)
8.5-8.9	<b>Zeer goed</b> Foutloze prestatie zonder verbeterpunten, waarbij één of meerdere moeilijke KM correct werden beoordeeld in een moeilijke wedstrijd. Ook mogelijk in een normale wedstrijd op voorwaarde dat de R/AR door zijn management een bepalende rol heeft gespeeld in het wedstrijdgebeuren (gedetailleerd te verklaren in het examenverslag door de Observer)

<b>8.3-8.4</b>	<b>Goed (te verwachten prestatie in een normale wedstrijd)</b> 8.4: bijna-foutloze prestatie zonder KM 8.3: goede prestatie met kleine onvolmaaktheden (details), voor AR buitenspel gemist die geen KM is
<b>8.2</b>	<b>Voldoende, met enkele verbeterpunten die niet wedstrijdbepalend zijn</b> 8.2 R: voordeeltoeassing onoordeelkundig, verplaatsing te centraal, enz. 8.2 AR: overduidelijke buitenspelsituatie gemist (Flag Error of Non-Flag Error) die geen KM is Plaatsing en verplaatsing ondermaats, teveel afstand van de lijn van de voorlaatste verdediger, voorsprong nemen, enz.
<b>8.0-8.1</b>	<b>Voldoende met belangrijke verbeterpunten</b> 8.1 R: voldoende prestatie waarin enkele basiscompetenties dringend verbeterd moeten worden (disciplinair management, aanvoelen van de wedstrijd, positionering, toepassing voordeel, enz. 8.1 AR: verplaatsing, signalisatie, enz. 8.0: nipt voldoende door het ontbreken van <u>een groot aantal</u> noodzakelijke basiscompetenties waardoor de arbitrage in beperkte mate aanvaardbaar is
<b>7.9</b>	<b>Één KM gemist, anders 8.3 of meer</b> De (assistent-)scheidsrechter scoort 8.3 of meer, maar door het missen van 1 KM wordt deze quotatie herleid naar 7.9 met een tweede richtinggevende score (8.3 tot bijvoorbeeld 8.6)
<b>7.8</b>	<b>Één KM gemist, anders 8.0 tot 8.2</b> De (assistent-)scheidsrechter scoort 8.0 tot 8.2, maar door het missen van 1 KM wordt deze quotatie herleid naar 7.8 met een tweede richtinggevende score (8.0 tot 8.2)
<b>7.5-7.7</b>	<b>Onder de verwachting, essentiële verbeterpunten</b> 1 KM gemist en ontbreken van noodzakelijke basiscompetenties
<b>7.4</b>	<b>Ontgoochelend, onder de verwachting met het missen van 2 KM</b> <b>Scheidsrechterlijke vergissing (R+AR)</b> Door het begaan van een scheidsrechterlijke vergissing wordt de quotatie voor de (assistent-)scheidsrechter herleid naar 7.4 met een tweede richtinggevende score
<b>7.0 – 7.3</b>	3 of meer KM gemist en/of het ontbreken van noodzakelijke basiscompetenties
<b>6.0-6.9</b>	Onaanvaardbare prestatie

Definities:

KM (Key Moment)/Sleutelmoment:

Is een moeilijke beslissing die het wedstrijdverloop of wedstrijdresultaat bepaalt of beïnvloedt. Een duidelijke en evidente beslissing kan ook bepalend zijn, doch wordt niet als een Key Moment in rekening gebracht indien het een te verwachten beslissing betreft.

Scheidsrechterlijke vergissing:

Het foutief laten hernemen van het spel, waarbij geen scheidsrechterlijke misinterpretatie mogelijk is.

Bijvoorbeeld:

- het geven van een doelschop i.p.v. een hoekschop is een interpretatie;
- dezelfde speler 2 keer na elkaar toelaten de bal te spelen bij het nemen van een vrije schop is een scheidsrechterlijke vergissing.



### Extra:

Het onterecht toekennen van een hoekschop, een inworp of een vrije schop hoekschop waaruit gescoord wordt = min 0.2

Het overbodig geven van een gele kaart = min 0.1

Het niet geven van een noodzakelijke gele kaart (imperatief of consistentie) = min 0.1

Het niet geven van een tweede gele kaart aan dezelfde speler met de uitsluiting tot gevolg is een KM (max. 7.9)

Aftrek van 0.2 voor het niet correct invullen van het wedstrijdblad

Het correct inschatten van een KM is geen garantie op een zeer goede prestatie (8,5 of meer) indien er nog structurele (geen éénmalige situaties) verbeterpunten zijn.

### **Quotatie in categorie Jeugd en Reserven, Recreatief Voetbal**

De puntenschaal op het digitaal obserververslag is dezelfde als voor *Klimmen & Dalen*.

Er wordt door de observer bij de rubriek "communicatie BA" onderaan op het eerste tabblad "nazicht" een code gegeven (0-1-2 of 3).

Verklaring:

0 = dalen naar een lagere categorie

1 = voldoende voor huidige categorie maar geen verdere opvolging in lopend seizoen

2 = status quo in huidige categorie, wel verder opvolgen in lopend seizoen

3 = promotie naar een hogere categorie

Deze cijferindeling geeft de observer de mogelijkheid om een scheidsrechter met "potentieel" maar die geen 8.5 scoort toch te quoteren met een 3 en te laten stijgen.

Het komt erop neer dat de tekortkomingen niet van die aard mogen zijn om een promotie naar een hogere categorie te weerhouden. Zo krijgen we een betere en snellere doorstroming.

Voor de scheidsrechters van J5 tem J2: enkel formatie (dus zonder punten) maar met toelichting voor het BA via het gebruik van codes.

Voor de scheidsrechters van J1: examen met toelichting (indicatief) voor het BA via het gebruik van codes.

Belangrijk is ook dat de observer dit goed communiceert met de betrokken scheidsrechter.

### **Soorten en aantal nazichten**

#### 1. Formatie

Zonder quotatie. Scheidsrechters van J5 tem J2 met mededeling voor BA via code. Mogelijk onderbrengen in een andere categorie gebeurt met mededeling aan BA via een indicatieve score of code.

Bij overgang van VM kader naar de NM wedstrijden (2x).

Bij overstap van solo arbitrage naar trio arbitrage (1x).

#### 2. Coaching

Zonder quotatie (maar met een indicatieve score in de conclusie).

Startende scheidsrechters krijgen op hun eerste wedstrijd een coaching van ofwel een opleider ofwel van een ervaren SR (categorie 1P en 2P).

Beloftevolle VM scheidsrechters die tot de categorieën J3 en J4 behoren.

Scheidsrechters of assistent-scheidsrechters die nog progressiemogelijkheden hebben in het namiddagkader en die behoren tot respectievelijk 2P / 3P / 4P of 2P/AR / 3P/AR.

Na een geval van agressie gepleegd op de scheidsrechter.

In alle reeksen in functie van doorstroming van beloftevolle elementen.

#### 3. Examen

Met quotatie.

Scheidsrechters en assistent-scheidsrechters in *Klimmen & Dalen*.

Scheidsrechters J1: potentiële kandidaten voor *Klimmen & Dalen*.  
Aantal varieert in functie van de noodwendigheden (categorie, profiel, enz.)

Het aantal nazichten wordt bepaald door de categorie waarvan de (assistent-)scheidsrechter deel uit maakt. Deze zijn niet noodzakelijk gelijk of hetzelfde voor alle (assistent-)scheidrechters.

Minimale nazichten per categorie:

1P en 2P & 1P/AR en 2P/AR en assistent-scheidsrechters in Derde Afdeling: minimum 2 nazichten

3P en 4P: minimum 2 nazichten

3P/AR: individueel te bepalen

B-scheidsrechters: individueel te bepalen

Jeugdscheidsrechters: individueel te bepalen

Individuele bijkomende nazichten zijn steeds mogelijk in functie van de prestaties.

## **Klassement**

### ***Algemeen geldende richtlijnen voor promoties***

Voor elke scheidsrechter individueel zal zijn/haar klassement bepaald worden door zijn/haar quotaties van het afgelopen seizoen. Daarbij zal ook rekening gehouden worden met beschikbaarheden voor wedstrijden, trainingen, cursussen, houding, ed.

Waar stijgers zijn, zijn mogelijk ook dalers. Dit aantal wordt bepaald op basis van de quotaties, houding, beschikbaarheden en benodigde aantallen in de bewuste categorie.

Er wordt van de scheidsrechters een minimum aantal kampioenschapswedstrijden volgens de twee/derde regel gevraagd naar beschikbaarheid en aanduiding. Indien aan deze verhouding niet wordt voldaan: eerste seizoen geen promotie, tweede erop volgende seizoen mogelijkheid tot herschikking van de categorie.

### ***Bevoegdheden opmaak klassement***

1. Scheidsrechters/Assistent-Scheidsrechters Eerste Nationale en Tweede en Derde Afdeling (scheidsrechters):

Op voorstel van de Verantwoordelijke Arbitrage Voetbal Vlaanderen wordt het klassement opgesteld door het Bureau Arbitrage Voetbal Vlaanderen. Indien er sprake is van een familiale of professionele verwantschap van een lid van het Bureau Arbitrage Voetbal Vlaanderen, zal deze gevraagd worden om de desbetreffende klassementsbespreking(en) te verlaten.

2. Alle provinciale Scheidsrechters/Assistent-Scheidsrechters:

Per Provincie maakt de voorzitter Arbitrage zijn klassement op samen met zijn Hoofdverantwoordelijken van het provinciaal Bureau. Indien er sprake is van een familiale of professionele verwantschap van het provinciaal Bureau Arbitrage, zal deze gevraagd worden om de desbetreffende klassementsbespreking(en) te verlaten.

#### Data:

klassementswijzigingen kunnen het ganse seizoen door gebeuren.

Het eindklassement wordt opgemaakt na afloop van het voetbalseizoen.

# Fysieke tests & theoretisch examen & instructies 2021-2022

## Locatie

In de provincie Antwerpen worden de testen afgenomen op zaterdag 28 augustus 2021 te Sporta, Geneinde, Tongerlo. De herkansingen worden afgenomen op donderdag 14 oktober 2021 te Brieleke, Wommelgem.

Uitzonderlijk en met akkoord van beide betrokken Voorzitters kunnen de tests ook afgelegd worden in een andere Provincie. De verplaatsingskost blijft in dit geval beperkt tot deze van de provincie.

Betrokkenen kunnen echter in functie van fysieke paraatheid kiezen waar ze herkansen, verplaatsingskosten bij herkansing worden niet terugbetaald.

Er zal steeds een geneesheer en ziekenwagen voorzien worden.

## Fysieke tests

### 1. Categorieën

Het succesvol afleggen van de fysieke tests is een voorwaarde voor alle scheidsrechters en assistent-scheidsrechters om ingedeeld te kunnen zijn in een categorie actief in *Klimmen en Dalen* van 4<sup>de</sup> provinciale tot Eerste Nationale.

### 2. Testnormen

#### Scheidsrechters: A-groep (dames en heren)

Categorieën	Sprints (40m)	HI-interval (75m/25m)
1D/R	6 sprints 6.10 sec.	40 lengten 15.00/20.00 sec.
2D/R	6 sprints 6.10 sec.	40 lengten 15.00/20.00 sec.
3D/R	6 sprints 6.10 sec.	40 lengten 15.00/20.00 sec.
1P/R	5 sprints 6.90 sec.	40 lengten 16.00/24.00 sec.
2P/R	5 sprints 6.90 sec.	36 lengten 16.00/24.00 sec.
3P/R	4 sprints 7.00 sec.	32 lengten 17.50/25.50 sec.
4P/R + Recreatief	3 sprints 7.00 sec.	24 lengten 17.50/25.50

#### Assistent-scheidsrechters: A-groep (dames en heren)

Categorieën	CODA (10/8/8/10m)	Sprints (30m)	HI-interval (75m/25m)
1D/AR	1 sprint 10.10 sec.	5 sprints 4.80 sec.	40 lengten 15.00/22.00 sec.
2D/AR	1 sprint 10.10 sec.	5 sprints 4.80 sec.	40 lengten 15.00/22.00 sec.
1P/AR		5 sprints 5.20 sec.	32 lengten 17.50/25.50 sec.
2P/AR		4 sprints 5.30 sec.	16 lengten 20.00/25.50 sec.
3P/AR			

### (Assistent)-scheidsrechters: B-groep (dames en heren)

Categorieën	CODA (10/8/8/10m)	Sprints (R 40m/AR 30m)	HI-interval (75m/25m)
2P/R		4 sprints 7.00 sec.	32 lengten 17.50/25.50 sec.
3P/R		3 sprints 7.00 sec.	24 lengten 20.00/25.50 sec.
4P/R		2 sprints 7.00 sec.	16 lengten 20.00/25.50 sec.
2P/AR		4 sprints 5.40 sec.	8 lengten 20.00/25.50 sec.

### Opmerkingen:

#### Rusttijden

Tussen de CODA en de sprints wordt 2 à 4 min doorschuiftijd voorzien.

Tussen de sprints en de HI-interval test moet er een interval zijn van 6 à 8 minuten.

#### Divers

De CODA wordt zowel links als rechts gelopen maar slagen in één van beide is voldoende.

De testen worden gelopen op een voetbalveld in kunstgras of natuurgras. De sprints worden elektronisch opgemeten.

Het dragen van voetbalschoenen is toegestaan voor de tests (spikes niet).

Scheidsrechters en assistent-scheidsrechters die aan de start van de tests verschijnen, geven daarmee aan dat ze fit zijn om de tests te ondernemen. Uitvallen tijdens de test om welke reden dan ook, wordt aanzien als niet slagen in de test.

Om te slagen in de HI-interval, mag de scheidsrechter of de assistent-scheidsrechter niet meer dan 2 waarschuwingen ontvangen, én mag hij of zij geen lengte overslaan. Dit laatste wordt aanzien als de testen staken.

Om te slagen in alle sprints, mag de scheidsrechter of de assistent-scheidsrechter slechts 1 sprint herdoen, direct na reguliere sprints.

In geval van mislukking in één der tests dient de scheidsrechter of de assistent-scheidsrechter alle tests te herdoen.

De verplaatsingskosten voor de herkansingen worden niet terugbetaald.

#### Modaliteiten

Scheidsrechters en assistent-scheidsrechters doen hun testen op één van de voorziene data (testen en herkansingen). Slagen in de fysieke tests is voor alle (assistent)-scheidsrechters een voorwaarde om in de eigen reeks te kunnen aangeduid worden.

Bij niet slagen of niet deelnemen om welke reden dan ook op de eerste testdatum in augustus 2021 blijven ze aangeduid in hun categorie. Bij niet slagen of niet deelnemen om welke reden dan ook op de tweede testdatum in oktober 2021 krijgen de (assistent)-scheidsrechters een herschikking naar de B-groep van de onderliggende categorie.

(Assistent)-scheidsrechters uit *Klimmen en Dalen* geven bij aanvang van het seizoen aan tot welke groep (A of B) ze willen behoren.

Zij die kiezen voor de B-groep:

- kunnen dat seizoen geen aanspraak maken op promotie;
- krijgen een aangepast aantal nazichten in aangepaste wedstrijden.

De beloftevulle (assistent)-scheidsrechters lopen de tijden van 1P/R respectievelijk 1P/AR ongeacht de categorie van *Klimmen en Dalen* waartoe ze behoren.

Zij die niet slagen in deze criteria van 1P verliezen hun statuut als belofte maar blijven ingedeeld in hun categorie op voorwaarde dat ze slagen in de herkansingen van deze categorie. Slagen ze niet in de test van hun eigen categorie dan zakken ze eveneens naar de B-groep van de onderliggende categorie.

Promoties gedurende het seizoen zijn mogelijk zonder dat daarom telkens nieuwe tests dienen afgelegd te worden. Bij de fysieke testen van het nieuwe seizoen moet betrokkene slagen voor de testen van de A-groep van zijn nieuwe categorie.

#### Voorbeeld

Jeugdscheidsrechter kan opklimmen naar 3P zonder de fysieke testen te hebben gelopen voor deze categorie. Dit doordat hij bij aanvang van het seizoen nog in de categorie van jeugdscheidsrechter zat. Voor het er op volgende seizoen zal hij dan wel fysieke testen moeten afleggen, dit voor de categorie 3P.

1P/R kan opklimmen naar Derde Afdeling maar moet deze testen lopen bij de aanvang van het volgende seizoen.

Het behoort tot de autonomie van het Bureau Arbitrage Antwerpen om al dan niet een extra replay te organiseren of niet.

Alle mogelijke niet voorziene gevallen worden onderzocht door het Bureau Arbitrage Antwerpen dat dan de gepaste beslissing zal nemen.

### ***Theoretisch examen en instructies 2021-2022***

Bij niet slagen op de theoretische testen, gelden dezelfde maatregelen als voor de fysieke testen.

Er moet op deze test een minimum van 70% behaald worden.

De leerstof omvat de Regels van het Voetbalspel, de Aanvullingen hierbij alsook de handleiding voor assistent-scheidsrechters (meest recente versie met inbegrip van 2021-2022 maar met uitzondering van vragen uit de spelregelwijzigingen).

## **Véél succes**

De Leden en Opleiders van het Bureau Arbitrage Antwerpen wensen jullie een sportief en blessurevrij seizoen 2021-2022, en heel veel voldoening in deze prachtige hobby!

Verantwoordelijkheden van de Leden Bureau Arbitrage Antwerpen:

- Jan Govaerts – Voorzitter  
Verantwoordelijk voor algemeen beleid en beheer BAA, aanduidingen SR 'klimmen & dalen (K&D)', lid Bureau Arbitrage VV, vertegenwoordiging naar alle stakeholders
- Sven Cuyt  
Verantwoordelijk voor werking en aanduidingen mbt AR
- Luc Allaerts  
Verantwoordelijk voor werking en aanduidingen mbt voormiddagkader
- Joeri Van de Velde  
Verantwoordelijk voor de begeleidingsgroep, Hoofdinstructor en instructor VV, en verantwoordelijk voor opleiding (oa. gewestelijke cursussen, provinciale trainingen, etc...)
- Kurt Ghielens  
Vertegenwoordiging BAA in het PTC, verantwoordelijk voor dames- en G-voetbal
- Tom Dens  
Verantwoordelijk voor rekrutering & retentie, peterschappen, Hoofd Referee Coördinatoren
- Rudi Brabans  
Verantwoordelijk voor Futsal Antwerpen en recreatief zaalvoetbal
- Patrick Quaeyhaegens  
Verantwoordelijk voor werking en aanduidingen mbt recreatief voetbal

Opleiders Bureau Arbitrage Antwerpen:

Discipline Veldvoetbal

BRAEM	IVAN
BRINGMANS	JEAN
COPPIN	RAYMOND
COWE	JAN
DE BONDT	ERIK
DE KEERSMAECKER	ALBERT
DE ROOVER	LUC
DEBOECK	JAN
DEVOS	ROBERT
GORREMANS	PAUL
HERTOGS	DIRK
JORDENS	PETER
MAES	LEO
MOORS	LUC
NUYENS	GUIDO
ROMBOUTS	WILFRIED
SCHWARTZ	RUDI
VALCKX	GUY
VAN ACHTEREN	WILLY
VAN GORP	AUGUST
VERBEEK	MARC
WECKHUYSEN	JOANNES

Discipline Zaalvoetbal

DECLERCK	JACQUES
JACOBS	FRANK

Discipline Recreatief Voetbal

DE KEERSMAECKER	ALBERT
PEETERS	WIM
SCHWARTZ	RUDI
VAN GENECHTEN	PETER
VAN LANCKER	FILIP CARLOS
VERHAEGEN	LUC

**Bijlage:**

Kalender Seizoen 2021-2022